

# HOMICIDIOS. COLOMBIA, 2004 A 2009. DEPARTAMENTOS CON LAS CIFRAS MÁS ALTAS

## INTRODUCCIÓN

El Instituto Nacional de Medicina Legal y Ciencias Forenses, recoge y analiza la información sobre lesiones fatales y no fatales de causa externa para darlas a conocer y coadyuvar con la formulación y seguimiento a las políticas públicas diseñadas con el fin de reducir el fenómeno de la violencia en Colombia.

Es así como a través de los puntos de atención en donde el INMLCF tiene presencia (información directa) y por medio de los médicos rurales en los lugares del país en donde no se cuenta con unidad básica (información indirecta), se ingresa la información que permite caracterizar las lesiones de causa externa mediante variables sociodemográficas, de caracterización del hecho y espacio-temporales.

Las lesiones no fatales se dividen en: violencia interpersonal, exámenes médico legales por presunto delito sexual, lesiones accidentales, lesiones en accidentes de tránsito y violencia intrafamiliar. Esta última a su vez se divide en: violencia a niños, niñas y adolescentes; al adulto mayor; de pareja y entre otros familiares.

Por su parte las maneras en las que se dividen las lesiones fatales son: homicidios, suicidios, lesiones fatales accidentales y en accidentes de tránsito.

A continuación se presenta, de manera detallada, la información estadística de los homicidios durante los años 2004 a 2009 de los 5 departamentos que durante los años de análisis registraron los promedios más altos.

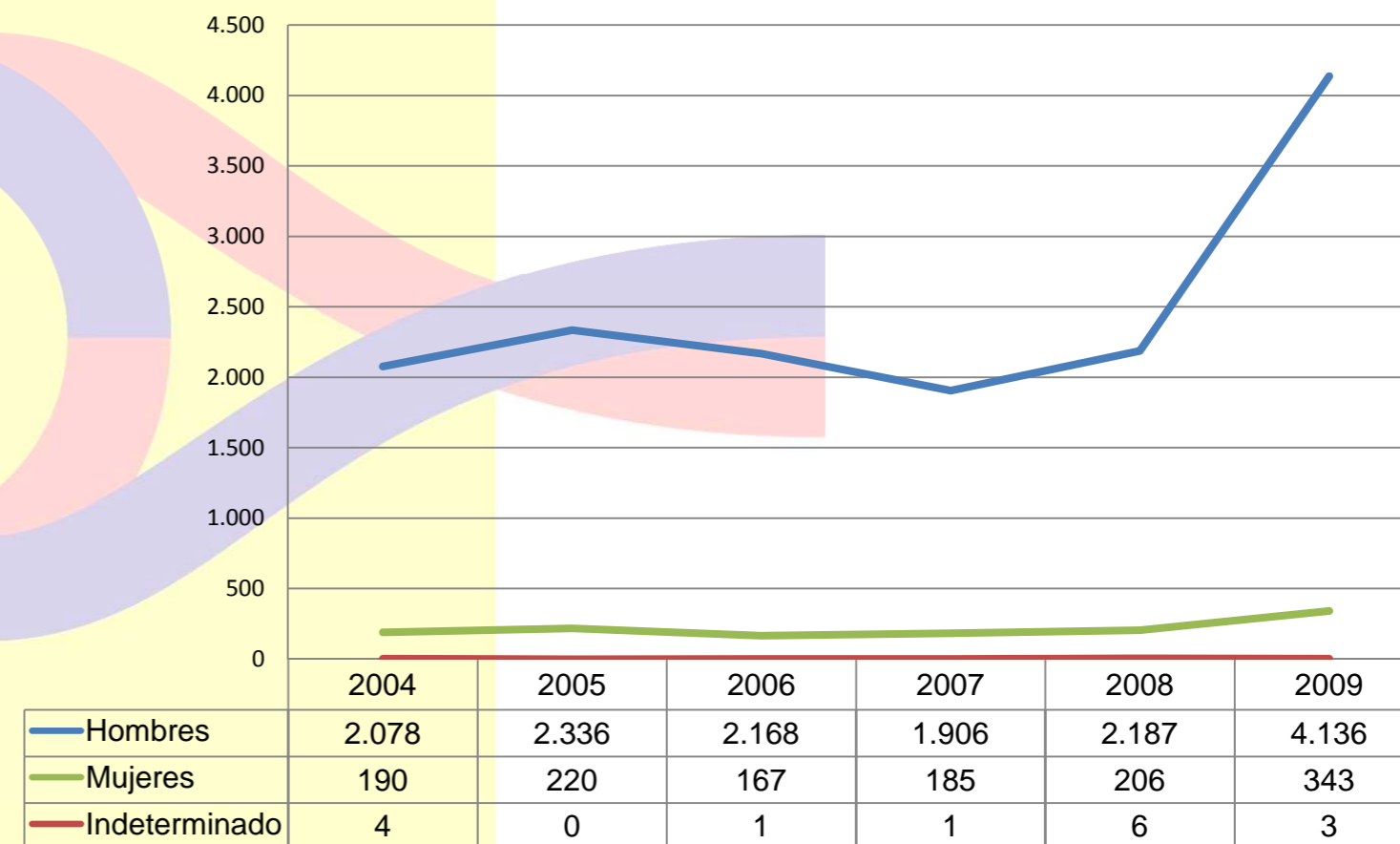
Cuadro 1. Departamentos con mayor número de homicidios. 2004 a 2009

DEPARTAMENTO DEL HECHO	2004	2005	2006	2007	2008	2009	Total
VALLE DEL CAUCA	4.290	3.543	3.464	3.332	3.114	3.237	20.980
ANTIOQUIA	2.272	2.556	2.336	2.092	2.399	4.482	16.137
BOGOTÁ D.C.	1.600	1.689	1.336	1.401	1.465	1.649	9.140
RISARALDA	785	917	787	717	753	567	4.526
NORTE DE SANTANDER	665	779	782	805	687	641	4.359

Fuente: INMLCF/GCRNV/SIRDEC/SINEI

## ANTIOQUIA

Figura 1. Homicidios según año del hecho. Antioquia, 2004 – 2009



Fuente: INMLCF/GCRNV/SIRDEC/SINEI

La línea de tendencia que muestra el comportamiento de los homicidios durante los seis años de análisis en el departamento de Antioquia, muestra como durante 2004 a 2008 se mantuvo relativamente estable el fenómeno del homicidio en esta región del país. Por el contrario, al llegar a 2009 el incremento en las cifras fue notable pasando de 2.399 casos en 2008 a 4.482 en 2009.

Medellín es el municipio que ha liderado durante los seis años las cifras de homicidio en Antioquia, esto debido a la diferencia poblacional que existe entre la capital y el resto de municipios. Sin embargo, es preocupante que de 1.066 casos en 2008 se pase a más del doble al siguiente año (2.186 casos), más aún cuando entre 2005 y 2007 no se pasó de los 1.000 homicidios.

### Contenido

- Páginas 1 a 3 Antioquia
- Página 4 Bogotá
- Páginas 4 a 6 Norte de Santander
- Páginas 6 a 7 Risaralda
- Páginas 7 a 8 Valle del Cauca

Cuadro 2. Homicidios según municipio del hecho y sexo. Antioquia, 2004 a 2009

Municipio del hecho	2004				2005			2006				2007				2008				2009				Total general
	Hombre	Indet.	Mujer	Total	Hombre	Mujer	Total	Hombre	Indet.	Mujer	Total	Hombre	Indet.	Mujer	Total	Hombre	Indet.	Mujer	Total	Hombre	Indet.	Mujer	Total	
ABEJORRAL	3	-	-	3	30	2	32	23	-	-	23	23	-	-	23	-	-	-	-	6	-	-	6	87
ABRIAQUÍ	-	-	-	-	2	-	2	5	-	-	5	-	-	-	1	-	-	1	3	-	1	4	12	
ALEJANDRÍA	-	-	-	-	5	-	5	6	-	3	9	1	-	-	1	-	-	-	-	-	-	-	-	15
AMAGÁ	7	-	1	8	1	-	1	8	-	2	10	2	-	1	3	17	-	1	18	13	-	1	14	54
AMALFÍ	-	-	-	-	1	1	2	-	-	-	-	1	-	-	1	2	-	1	3	16	-	3	19	25
ANDES	19	-	1	20	115	9	124	37	-	1	38	23	-	3	26	19	-	3	22	39	-	2	41	271
ANGELÓPOLIS	-	-	-	-	-	-	-	2	-	-	2	2	-	-	2	1	-	-	1	1	-	1	2	7
ANGOSTURA	1	-	-	1	3	-	3	10	-	-	10	2	-	-	2	8	-	1	9	4	-	-	4	29
ANORÍ	-	-	-	-	4	-	4	2	-	-	2	9	-	-	9	11	-	2	13	13	-	2	15	43
ANZA	-	-	-	-	1	-	1	4	-	-	4	2	-	-	2	2	-	1	3	3	-	1	4	14
APARTADÓ	67	-	7	74	57	14	71	28	-	5	33	66	-	6	72	55	-	7	62	72	1	4	77	389
ARBOLETES	-	-	-	-	-	-	-	1	-	-	1	-	-	-	1	-	-	1	10	-	-	-	10	12
ARGELIA	8	-	-	8	12	2	14	2	-	-	2	1	-	-	1	2	-	-	2	5	-	1	6	33
ARMENIA	1	-	-	1	-	1	1	2	-	-	2	-	-	-	-	-	-	-	-	-	-	-	-	4
BARBOSA	37	-	1	38	169	14	183	4	-	-	4	6	-	2	8	53	-	3	56	22	-	4	26	315
BELLO	220	-	19	239	144	8	152	102	-	13	115	121	-	11	132	105	-	6	111	179	-	20	199	948
BELMIRA	-	-	-	-	-	-	-	-	-	-	-	-	-	-	-	-	-	-	4	-	1	5	5	
BETANIA	-	-	-	-	-	-	-	5	-	-	5	3	-	-	3	4	-	-	4	9	-	-	9	21
BETULIA	-	-	-	-	1	1	6	-	-	6	6	-	-	6	9	-	-	9	6	-	4	10	32	
BRICEÑO	-	-	-	-	15	1	16	32	-	-	32	12	-	1	13	13	-	1	14	11	-	-	11	86
BURITICÁ	1	-	-	1	5	-	5	2	-	-	2	7	-	-	7	-	-	-	2	-	-	-	2	17
CÁCERES	2	-	-	2	3	-	3	2	-	-	2	-	-	-	3	-	-	3	50	-	7	57	67	
CAICEDO	-	-	-	-	-	-	-	1	-	-	1	5	-	1	6	4	-	1	5	3	1	-	4	16
CALDAS	3	-	-	3	2	-	2	36	-	4	40	28	-	2	30	37	-	8	45	62	-	5	67	187
CAMPAMENTO	-	-	-	-	3	-	3	14	-	-	14	14	-	-	14	6	-	-	6	6	-	1	7	44
CAÑASGORDAS	2	-	-	2	7	1	8	5	-	-	5	5	-	1	6	3	-	-	3	6	-	-	6	30
CARACOLÍ	-	-	-	-	3	-	3	-	-	-	-	5	-	1	6	3	-	-	3	1	-	-	1	13
CARAMANTA	-	-	-	-	-	-	-	1	-	-	1	3	-	-	3	3	-	-	3	-	-	-	-	7
CAREPA	11	-	1	12	5	-	5	2	-	-	2	5	-	-	5	1	-	1	2	15	-	-	15	41
CAROLINA	-	-	-	-	-	-	-	4	-	-	4	-	-	-	-	-	-	-	-	-	-	-	-	4
CAUCASIA	26	-	2	28	27	6	33	17	-	1	18	32	-	3	35	97	-	6	103	194	-	23	217	434
CHIGORODÓ	23	-	2	25	28	2	30	9	-	1	10	2	-	1	3	1	-	-	1	34	-	4	38	107
CISNEROS	3	-	-	3	-	-	-	-	-	-	-	-	-	-	-	-	-	-	1	-	-	-	4	
CIUDAD BOLÍVAR	-	-	-	-	-	-	-	16	-	2	18	13	-	3	16	20	-	2	22	19	-	-	19	75
COCORNÁ	4	-	-	4	26	2	28	19	-	-	19	10	-	1	11	5	-	-	5	4	-	-	4	71
CONCEPCIÓN	2	-	-	2	-	-	-	2	-	-	2	3	-	1	4	1	-	-	1	2	-	1	3	12
CONCORDIA	-	-	-	-	-	-	-	9	-	3	12	3	-	-	3	-	-	-	7	-	-	-	7	22
COPACABANA	3	-	-	3	58	1	59	30	-	1	31	11	-	-	11	10	-	-	10	24	-	4	28	142
DABEIBA	9	-	-	9	28	1	29	29	-	1	30	28	-	-	28	12	-	1	13	2	-	-	2	111
DONMATÍAS	-	-	-	-	-	-	-	7	-	-	7	-	-	-	1	-	-	1	6	-	-	-	6	14
EBÉJICO	1	-	-	1	2	-	2	4	-	-	4	4	-	-	4	3	-	-	3	3	-	1	4	18
EL BAGRE	4	-	-	4	2	-	2	1	-	-	1	-	-	-	5	-	-	5	10	-	5	15	27	
EL CARMEN DE VIBORAL	1	-	-	1	21	2	23	19	-	2	21	12	-	-	12	1	-	-	1	9	-	1	10	68
EL SANTUARIO	9	-	1	10	14	-	14	8	-	2	10	1	-	-	1	11	-	-	11	3	-	-	3	49

Municipio del hecho	2004				2005			2006				2007				2008				2009				Total general
	Hombre	Indet.	Mujer	Total	Hombre	Mujer	Total	Hombre	Indet.	Mujer	Total	Hombre	Indet.	Mujer	Total	Hombre	Indet.	Mujer	Total	Hombre	Indet.	Mujer	Total	
ENTRERRIOS	-	-	-	-	-	-	-	-	-	-	-	-	-	-	-	3	-	-	3	-	-	-	-	3
ENVIGADO	37	-	5	42	53	4	57	31	-	2	33	21	-	4	25	29	-	2	31	40	-	9	49	237
FREDONIA	1	-	-	1	-	-	-	1	-	-	1	5	-	-	5	7	-	1	8	4	-	2	6	21
FRONTINO	5	-	-	5	3	-	3	11	-	1	12	6	-	1	7	1	-	-	1	4	-	-	4	32
GIRALDO	1	-	-	1	-	-	-	-	-	-	-	-	-	-	-	-	-	-	-	4	-	-	4	5
GIRARDOTA	3	3	-	6	1	-	1	2	-	-	2	1	-	-	1	-	-	-	-	-	-	-	-	10
GÓMEZ PLATA	-	-	-	-	-	-	-	-	-	-	-	-	-	-	-	-	-	-	-	3	-	-	3	3
GRANADA	4	-	1	5	28	2	30	7	-	-	7	1	-	-	1	2	-	-	2	-	-	-	45	
GUARNE	6	-	-	6	18	-	18	11	-	-	11	16	-	1	17	18	-	1	19	18	-	2	20	91
GUATAPE	-	-	-	-	1	-	1	1	-	-	1	9	-	-	9	2	-	1	3	-	-	-	-	14
HELICONIA	-	-	-	-	-	-	-	2	-	-	2	5	-	-	5	2	-	-	2	-	-	-	-	9
HISPANIA	-	-	-	-	-	-	-	-	-	-	-	-	-	-	1	-	-	1	3	-	-	-	3	4
ITAGÜÍ	163	-	15	178	129	13	142	107	-	8	115	88	-	6	94	108	-	5	113	311	-	21	332	974
ITUANGO	33	-	-	33	13	-	13	31	-	-	31	2	-	-	2	13	-	-	13	16	-	3	19	111
JARDÍN	-	-	-	-	-	-	-	10	-	-	10	3	-	3	6	-	-	-	-	11	-	1	12	28
JERICÓ	-	-	-	-	-	-	-	7	-	-	7	6	-	1	7	-	-	1	1	-	-	-	-	15
LA CEJA	1	-	-	1	30	4	34	24	-	1	25	24	-	6	30	18	-	-	18	18	-	-	18	126
LA ESTRELLA	18	-	1	19	21	1	22	19	-	4	23	26	1	2	29	24	-	1	25	41	-	1	42	160
LA PINTADA	1	-	-	1	-	-	-	2	-	-	2	4	-	-	4	6	-	1	7	2	-	-	2	16
LA UNIÓN	-	-	-	-	19	1	20	11	-	-	11	12	-	-	12	9	-	-	9	3	-	1	4	56
LIBORINA	-	-	-	-	-	-	-	2	-	-	2	3	-	-	3	1	-	-	1	-	-	-	-	6
MACEO	-	-	-	-	-	-	-	-	-	-	-	-	-	-	7	-	-	7	6	-	-	-	6	13
MARINILLA	2	-	1	3	25	1	26	26	-	3	29	17	-	5	22	13	-	-	13	17	-	1	18	111
MEDELLÍN	1.059	-	100	1.159	694	73	767	761	1	64	826	713	-	75	788	963	5	98	1.066	2.058	1	127	2.186	6.792
MONTEBELLO	-	-	-	-	-	-	-	11	-	-	11	-	-	-	1	-	-	1	-	-	-	-	-	12
MURINDÓ	4	-	-	4	1	-	1	-	-	-	-	-	-	-	-	-	-	-	1	-	-	-	6	
MUTATA	2	-	-	2	31	-	31	4	-	1	5	3	-	-	3	2	-	-	2	13	-	-	13	56
NARIÑO	2	-	-	2	28	1	29	18	-	1	19	16	-	-	16	4	-	3	7	2	-	-	2	75
NECHÍ	1	-	-	1	-	-	-	-	-	-	-	5	-	1	6	3	-	-	3	26	-	1	27	37
NECOCLÍ	2	-	-	2	-	-	-	2	-	-	2	-	-	-	-	-	-	1	1	3	-	-	3	8
OLAYA	-	-	-	-	1	-	1	2	-	-	2	5	-	1	6	2	-	-	2	5	-	1	6	17
PEÑOL	-	-	-	-	7	-	7	3	-	-	3	8	-	-	8	4	-	-	4	1	-	-	1	23
PEQUE	-	-	-	-	-	-	-	7	-	-	7	1	-	-	1	-	-	1	1	1	-	-	1	10
PUEBLORRICO	-	-	-																					

Municipio del hecho	2004				2005			2006			2007			2008			2009			Total general				
	Hombre	Indet.	Mujer	Total	Hombre	Mujer	Total	Hombre	Indet.	Mujer	Total	Hombre	Indet.	Mujer	Total	Hombre	Indet.	Mujer	Total					
SAN PEDRO DE LOS MILAGROS	1	-	2	3	-	1	1	11	-	-	11	-	-	1	1	4	-	1	5	7	-	-	7	28
SAN PEDRO URABA	1	-	-	1	-	-	-	-	-	-	-	-	-	-	-	-	-	-	-	-	-	-	-	1
SAN RAFAEL	3	-	-	3	26	4	30	6	-	-	6	12	-	-	12	-	-	1	1	-	-	-	-	52
SAN ROQUE	-	-	-	-	-	-	-	1	-	-	1	1	-	-	1	7	-	2	9	8	-	6	14	25
SAN VICENTE	1	-	-	1	13	1	14	11	-	-	11	7	-	-	7	5	-	1	6	5	-	1	6	45
SANTA BÁRBARA	-	-	-	-	-	-	-	26	-	3	29	1	-	-	1	-	-	-	5	-	1	6	36	
SANTA ROSA DE OSOS	1	-	-	1	-	1	1	26	-	1	27	4	-	1	5	3	-	-	3	1	-	-	1	38
SANTAFE DE ANTIOQUIA	14	-	3	17	43	6	49	22	-	2	24	6	-	1	7	7	-	-	7	15	-	-	15	119
SANTO DOMINGO	-	-	-	-	-	-	-	-	-	-	-	-	-	-	1	-	-	1	4	-	-	-	4	5
SEGOVIA	1	-	-	1	1	-	1	2	-	-	2	2	-	-	2	2	-	-	2	32	-	4	36	44
SONSÓN	6	-	2	8	38	3	41	18	-	2	20	26	-	4	30	24	-	2	26	2	-	1	3	128
SOPETRÁN	-	-	-	-	3	-	3	10	-	-	10	7	-	-	7	10	-	-	10	2	-	-	2	32
TÁMESIS	-	-	-	-	-	-	-	10	-	-	10	6	-	1	7	6	-	-	6	4	-	-	4	27
TARAZÁ	4	-	-	4	1	1	2	1	-	1	2	-	-	-	-	10	-	-	10	68	-	4	72	90
TARSO	-	-	-	-	-	1	1	7	-	-	7	1	-	1	2	-	-	1	1	-	-	-	-	11
TITIRIBÍ	-	-	-	-	-	-	-	1	-	-	1	4	-	-	4	4	-	3	7	2	-	-	2	14
TOLEDO	1	-	-	1	-	-	-	1	-	-	1	3	-	-	3	-	-	-	-	2	-	1	3	8
TURBO	51	-	5	56	46	4	50	78	-	5	83	85	-	9	94	92	1	12	105	65	-	7	72	460
URAMITA	6	-	-	6	10	-	10	7	-	-	7	7	-	-	7	1	-	-	1	-	-	-	-	31
URRAO	12	-	6	18	6	-	6	21	-	4	25	33	-	-	33	26	-	-	26	18	-	-	18	126
VALDIVIA	-	-	-	-	12	-	12	58	-	2	60	1	-	1	2	8	-	1	9	55	-	9	64	147
VALPARAÍSO	-	-	-	-	-	-	-	3	-	-	3	2	-	1	3	-	-	-	-	-	-	-	-	6
VEGACHÍ	-	-	-	-	-	-	-	-	-	-	-	-	-	-	-	1	-	-	1	3	-	-	3	4
VENECIA	-	-	-	-	-	-	-	8	-	-	8	5	-	1	6	-	-	-	1	-	-	-	1	15
VIGÍA DEL FUERTE	-	-	-	-	-	-	-	-	-	-	-	-	-	-	-	-	-	-	-	-	-	1	1	1
YALÍ	-	-	-	-	-	-	-	-	-	-	-	-	-	-	-	-	-	-	-	16	-	1	17	17
YARUMAL	31	-	2	33	28	2	30	49	-	4	53	46	-	2	48	38	-	1	39	70	-	12	82	285
YOLOMBÓ	1	-	-	1	2	-	2	-	-	-	-	-	-	-	-	-	-	-	8	-	-	-	8	11
YONDÓ	11	1	1	13	13	1	14	4	-	-	4	14	-	1	15	12	-	3	15	18	-	-	18	79
ZARAGOZA	1	-	-	1	-	-	-	1	-	-	1	-	-	-	-	1	-	1	2	27	-	2	29	33
SIN INFORMACIÓN	3	-	1	4	-	-	-	1	-	-	1	-	-	-	-	-	-	-	-	-	-	-	-	5
<b>TOTAL</b>	<b>2.078</b>	<b>4</b>	<b>190</b>	<b>2.272</b>	<b>2.336</b>	<b>220</b>	<b>2.556</b>	<b>2.168</b>	<b>1</b>	<b>167</b>	<b>2.336</b>	<b>1.906</b>	<b>1</b>	<b>185</b>	<b>2.092</b>	<b>2.187</b>	<b>6</b>	<b>206</b>	<b>2.399</b>	<b>4.136</b>	<b>3</b>	<b>343</b>	<b>4.482</b>	<b>16.137</b>

Fuente: INMLCF/GCRNV/SIRDEC/SINEI

Los registros de mujeres víctimas de homicidios siempre estuvieron por debajo de la de los hombres. Sin embargo, en una de las categorías de circunstancia del hecho ocuparon el primer lugar. La violencia intrafamiliar y, dentro de esta, la violencia de pareja dejó como principales víctimas a las mujeres.

Cuadro 2. Homicidios según circunstancia del hecho. Antioquia, 2004 – 2009

Circunstancia	2004				2005			2006			2007			2008			2009			Total general					
	Hombre	Indet.	Mujer	Total	Hombre	Mujer	Total	Hombre	Indet.	Mujer	Total	Hombre	Indet.	Mujer	Total	Hombre	Indet.	Mujer	Total						
Violencia interpersonal	266	-	23	289	186	23	209	73	-	5	78	75	-	11	86	650	-	51	701	345	-	20	365	1.728	
Delito Sexual	-	-	-	-	-	-	3	3	2	-	-	2	-	-	1	1	2	-	3	5	-	-	1	1	12
Embriaguez Alcohólica	-	-	-	-	-	-	-	-	-	-	-	-	-	-	-	-	-	-	-	-	-	-	-	-	1
Riña	74	-	5	79	69	9	78	30	-	3	33	36	-	2	38	141	-	15	156	79	-	4	83	467	
Venganza - Ajuste de cuentas	192	-	18	210	117	11	128	41	-	2	43	39	-	8	47	507	-	33	540	265	-	15	280	1.248	
Violencia intrafamiliar	5	-	6	11	9	12	21	2	-	8	10	4	-	4	8	9	-	21	30	1	-	7	8	88	
Violencia contra NNA	-	-	1	1	3	2	5	-	-	1	1	1	-	-	1	-	-	2	2	-	-	-	-	10	
Violencia de pareja	2	-	3	5	3	10	13	1	-	6	7	1	-	4	5	4	-	15	19	1	-	6	7	56	
Violencia entre otros familiares	3	-	2	5	3	-	3	1	-	1	2	2	-	-	2	5	-	4	9	-	-	1	1	22	
Violencia sociopolítica	343	-	30	373	267	20	287	169	-	5	174	181	-	15	196	182	-	10	192	113	-	16	129	1.351	
Acción Guerrillera	49	-	-	49	41	-	41	30	-	-	30	33	-	8	41	23	-	3	26	29	-	8	37	224	
Acción Militar	135	-	13	148	75	7	82	44	-	2	46	50	-	2	52	41	-	1	42	25	-	6	31	401	
Durante una retención ilegal (Secuestro)	5	-	-	5	5	2	7	1	-	-	1	2	-	-	2	1	-	-	1	3	-	-	3	19	
Enfrentamiento armado	65	-	6	71	110	9	119	82	-	2	84	90	-	2	92	88	-	4	92	27	-	2	29	487	
Intervención Legal	8	-	1	9	14	-	14	7	-	-	7	4	-	-	4	5	-	-	5	4	-	-	4	43	
Social	43	-	4	47	-	-	-	-	-	-	-	-	-	-	-	-	-	-	-	-	-	-	-	47	
Terrorismo	5	-	3	8	1	-	1	3	-	-	3	1	-	-	1	-	-	-	-	14	-	-	14	27	
Violencia contra grupos descalificados o marginales	9	-	-	9	10	1	11	2	-	1	3	-	-	-	-	18	-	2	20	4	-	-	4	47	
Acción Paramilitar	24	-	3	27	11	1	12	-	-	-	-	1	-	3	4	6	-	-	6	7	-	-	7	56	
Otras	-	-	-	-	-	-	-	-	-	-	-	-	-	-	-	-	-	-	-	-	-	-	-	4	
Responsabilidad Médica / Enfermería	-	-	-	-	-	-	-	-	-	-	-	-	-	-	-	-	-	-	-	-	-	-	-	4	
Sin información	1.397	4	123	1.524	1.815	158	1.973	1.893	1	146	2.040	1.623	1	149	1.773	1.259	6	119	1.384	3.643	3	299	3.945	12.639	
<b>Total</b>	<b>2.078</b>	<b>4</b>	<b>190</b>	<b>2.272</b>	<b>2.336</b>	<b>220</b>	<b>2.556</b>	<b>2.168</b>	<b>1</b>	<b>167</b>	<b>2.336</b>	<b>1.906</b>	<b>1</b>	<b>185</b>	<b>2.092</b>	<b>2.187</b>	<b>6</b>	<b>206</b>	<b>2.399</b>	<b>4.136</b>	<b>3</b>	<b>343</b>	<b>4.482</b>	<b>16.137</b>	

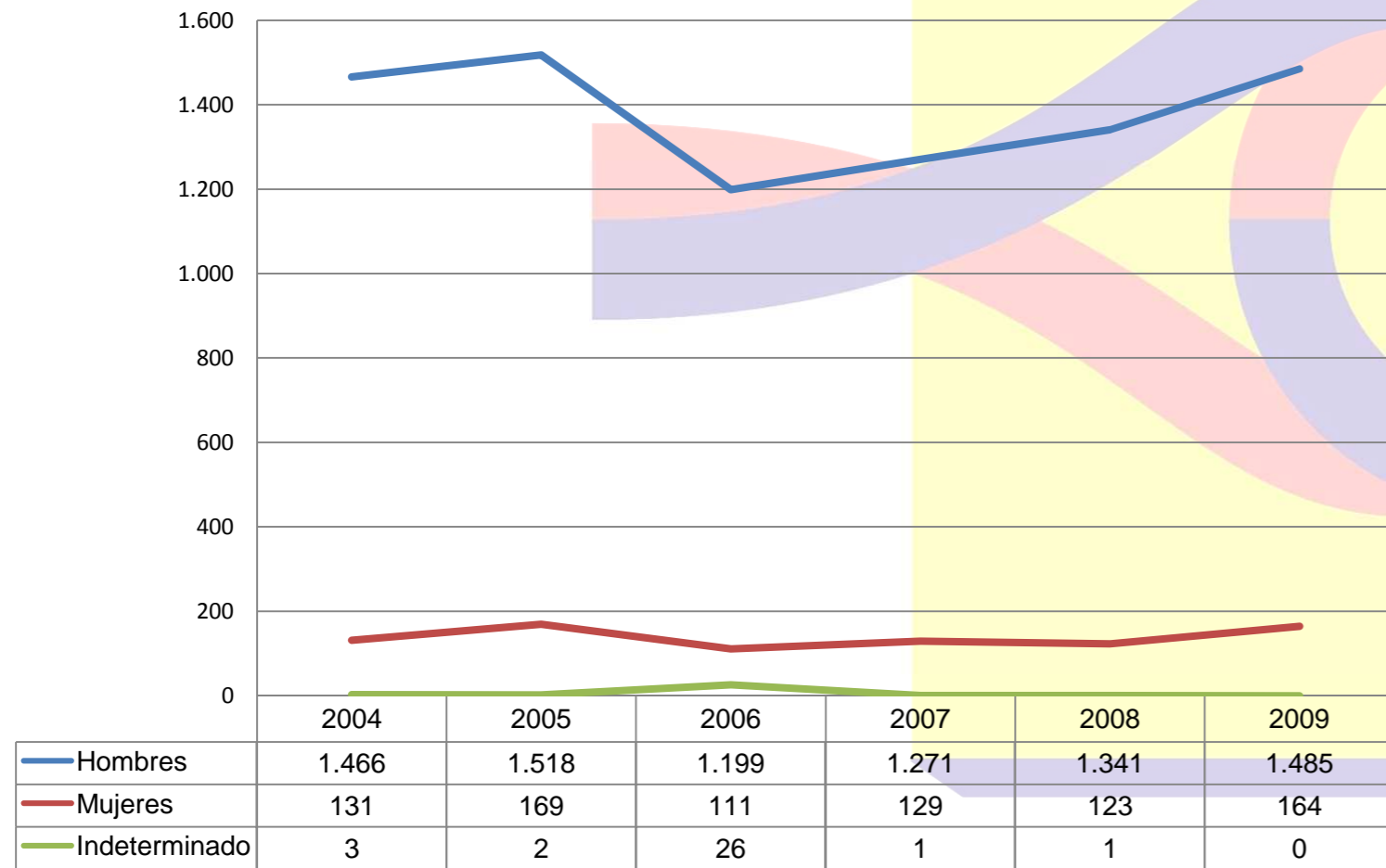
Fuente: INMLCF/GCRNV/SIRDEC/SINEI

Según las circunstancias en las que ocurrieron los hechos, la venganza o ajuste de cuentas registra, durante los seis años del análisis, el mayor número de casos, 1.248, seguido del enfrentamiento armado. Durante los años 2004, 2005, 2006 y 2007 la violencia sociopolítica ocupó el primer lugar por encima de la violencia interpersonal. Sin embargo, durante los dos últimos años analizados, la violencia interpersonal sobrepasó a la sociopolítica.

**BOGOTÁ**

La línea de tendencia de los homicidios en la capital del país durante los seis años de estudio se ha mantenido estable tanto para los hombres como para las mujeres, siendo las víctimas más frecuentes de este fenómeno, los hombres. El año en que mayor número se presentaron fue en 2005.

Figura 2. Homicidios según año del hecho. Bogotá, 2004 – 2009



Fuente: INMLCF/GCRNV/SIRDEC/SINEI

Cuadro 3. Homicidios según circunstancia del hecho. Bogotá, 2004 - 2009

Circunstancia	2004				2005				2006				2007				2008				2009				Total general
	Hombre	Indet.	Mujer	Total	Hombre	Indet.	Mujer	Total	Hombre	Indet.	Mujer	Total	Hombre	Indet.	Mujer	Total	Hombre	Indet.	Mujer	Total	Hombre	Mujer	Total		
Violencia económica	113	-	14	127	141	-	9	150	77	2	4	83	43	-	5	48	40	-	4	44	79	8	87	539	
Atraco callejero	113	-	14	127	-	-	-	-	77	2	4	83	33	-	2	35	29	-	2	31	52	4	56	332	
Robo entidad Bancaria o comercial	-	-	-	-	-	-	-	-	-	-	-	-	4	-	-	4	5	-	1	6	5	-	5	15	
Robo Residencia - Morada	-	-	-	-	-	-	-	-	-	-	-	-	4	-	3	7	4	-	1	5	16	3	19	31	
Robo Vehículo	-	-	-	-	141	-	9	150	-	-	-	-	2	-	-	2	2	-	-	2	6	1	7	161	
Violencia interpersonal	448	-	28	476	482	-	39	521	245	3	12	260	130	-	13	143	104	-	8	112	149	8	157	1.669	
Delito Sexual	1	-	-	1	-	-	-	-	-	-	-	-	-	-	-	-	-	-	-	1	1	-	1	3	
Riña	196	-	17	213	208	-	19	227	122	1	9	132	88	-	9	97	87	-	4	91	116	6	122	882	
Venganza - Ajuste de cuentas	251	-	11	262	274	-	20	294	123	2	3	128	42	-	4	46	17	-	3	20	32	2	34	784	

Circunstancia	2004				2005				2006				2007				2008				2009				Total general
	Hombre	Indet.	Mujer	Total	Hombre	Indet.	Mujer	Total	Hombre	Indet.	Mujer	Total	Hombre	Indet.	Mujer	Total	Hombre	Indet.	Mujer	Total	Hombre	Mujer	Total		
Violencia intrafamiliar	8	-	9	17	11	-	14	25	3	-	10	13	5	-	9	14	2	-	6	8	3	9	12	89	
Violencia contra NNA	-	-	-	-	1	-	1	2	1	-	2	3	2	-	2	4	1	-	-	1	-	2	2	12	
Violencia de pareja	8	-	9	17	7	-	11	18	2	-	7	9	-	-	5	5	1	-	5	6	1	7	8	63	
Violencia entre otros familiares	-	-	-	-	3	-	2	5	-	-	1	1	3	-	2	5	-	-	1	1	2	-	2	14	
Violencia sociopolítica	13	1	2	16	10	-	-	10	17	-	-	17	12	-	-	12	3	-	1	4	9	1	10	69	
Acción Militar	-	-	-	-	-	-	-	-	-	-	-	-	-	-	-	-	1	-	-	1	3	1	4	5	
Durante una retención ilegal (Secuestro)	-	-	-	-	-	-	-	-	-	-	-	-	3	-	-	3	-	-	-	-	1	-	1	4	
Enfrentamiento armado	-	-	-	-	-	-	-	-	2	-	-	2	5	-	-	5	1	-	-	1	3	-	3	11	
Intervención Legal	-	-	-	-	8	-	-	8	11	-	-	11	2	-	-	2	1	-	-	1	1	-	1	23	
Terrorismo	4	1	1	6	-	-	-	-	3	-	-	3	-	-	-	-	-	-	-	-	-	-	-	9	
Violencia contra grupos descalificados o marginales	9	-	1	10	2	-	-	2	1	-	-	1	1	-	-	1	-	-	1	1	1	-	1	16	
Acción Paramilitar	-	-	-	-	-	-	-	-	-	-	-	-	1	-	-	1	-	-	-	-	-	-	-	1	
Sin información	884	2	78	964	874	2	107	983	857	21	85	963	1.081	1	102	1.184	1.192	1	104	1.297	1.245	138	1.383	6.774	
<b>TOTAL</b>	<b>1.466</b>	<b>3</b>	<b>131</b>	<b>1.600</b>	<b>1.518</b>	<b>2</b>	<b>169</b>	<b>1.689</b>	<b>1.199</b>	<b>26</b>	<b>111</b>	<b>1.336</b>	<b>1.271</b>	<b>1</b>	<b>129</b>	<b>1.401</b>	<b>1.341</b>	<b>1</b>	<b>123</b>	<b>1.465</b>	<b>1.485</b>	<b>164</b>	<b>1.649</b>	<b>9.140</b>	

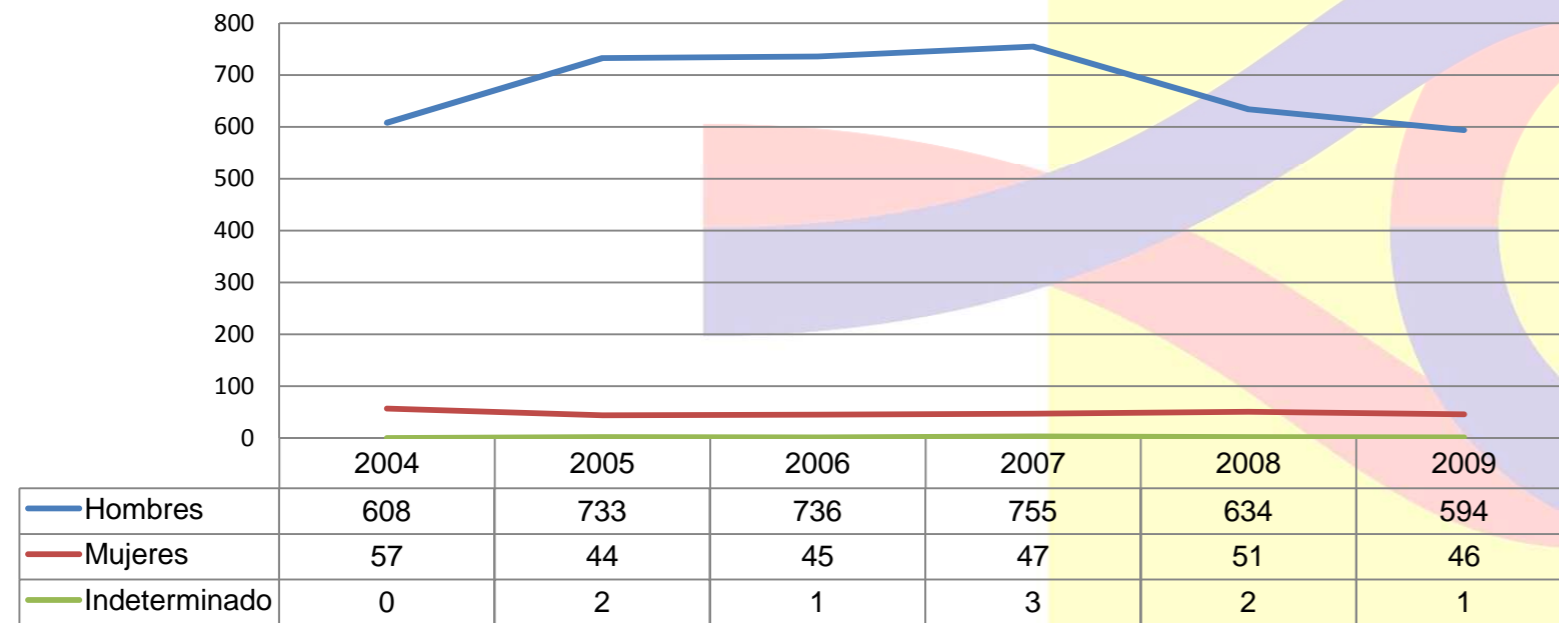
Fuente: INMLCF/GCRNV/SIRDEC/SINEI

Según la circunstancia en la que ocurrieron los hechos, y sólo contando con las categorías diferentes a sin información de los años 2004 a 2009, se pudo establecer que el 37,2% de los homicidios ocurrieron debido a riñas, seguido de Venganza o ajuste de cuentas con 33,1%. El atraco callejero ocupa el tercer lugar con el 14%.

**NORTE DE SANTANDER**

El departamento Norte de Santander ha visto disminuir los homicidios desde 2007, año en que tuvo su pico más alto con 805 casos. Durante 2009 logró disminuir los registros de este fenómeno de violencia hasta 641, año, de los seis del análisis, en el que menos homicidios se cometieron.

Figura 3. Homicidios según año del hecho. Norte de Santander, 2004 - 2009



Fuente: INMLCF/GCRNV/SIRDEC/SINEI

Cúcuta, capital del departamento de Norte de Santander, registró el mayor número de homicidios con 2.478 casos durante los seis años de análisis. Los cuatro municipios siguientes fueron Ocaña (277), Los Patios (255), Tibú (247) y Villa del Rosario (212).

El 2007 fue el año con mayor número de homicidios. En todo el departamento se presentaron 805 casos y en Cúcuta 465.

Cuadro 4. Homicidios según municipio del hecho. Norte de Santander, 2004 - 2009

Municipio del hecho	2004			2005			2006			2007			2008			2009			Total general					
	Hombre	Mujer	Total	Hombre	Indet.	Mujer	Total	Hombre	Indet.	Mujer	Total	Hombre	Indet.	Mujer	Total	Hombre	Indet.	Mujer		Total				
ABREGO	10	-	10	6	-	-	6	19	-	-	19	14	-	-	14	6	-	1	7	3	-	1	4	60
ARBOLEDAS	3	-	3	2	-	-	2	1	-	-	1	1	-	-	1	1	-	-	1	1	-	-	1	9
BOCHALEMA	-	-	-	1	-	-	1	1	-	-	1	4	-	-	4	-	-	-	2	-	-	-	2	8
BUCARASICA	1	1	2	6	-	-	6	8	-	-	8	1	-	1	2	7	-	-	7	-	-	-	25	
CACHIRÁ	5	-	5	15	1	1	17	1	-	1	2	1	-	-	1	1	1	-	2	2	-	-	2	29
CÁCOTA	2	-	2	-	-	-	-	1	-	-	1	-	-	-	-	1	-	-	1	-	-	-	4	
CHINÁCOTA	-	-	-	6	-	-	6	3	-	-	3	4	-	-	4	6	-	-	6	1	-	-	1	20
CHITAGÁ	9	-	9	-	-	1	1	2	-	-	2	2	-	-	2	11	-	-	11	1	-	-	1	26
CONVENCIÓN	6	1	7	15	-	-	15	11	-	-	11	3	-	1	4	11	-	-	11	10	-	-	10	58
CÚCUTA	377	38	415	413	-	27	440	381	-	27	408	437	2	26	465	341	-	30	371	351	-	28	379	2.478

Municipio del hecho	2004			2005			2006			2007			2008			2009			Total general					
	Hombre	Mujer	Total	Hombre	Indet.	Mujer	Total	Hombre	Indet.	Mujer	Total	Hombre	Indet.	Mujer	Total	Hombre	Indet.	Mujer		Total				
CUCUTILLA	6	-	6	2	-	-	2	5	-	-	5	1	-	-	1	1	1	-	2	-	-	-	16	
DURANIA	-	-	-	5	-	-	5	-	-	-	-	3	-	-	3	7	-	1	8	-	-	-	16	
EL CARMEN	-	-	-	7	-	-	7	1	-	-	1	14	-	-	14	12	-	2	14	2	-	-	38	
EL TARRA	1	-	1	1	-	1	2	15	-	-	15	11	-	-	11	6	-	-	6	9	-	2	46	
EL ZULIA	3	-	3	3	-	-	3	9	-	-	9	18	-	3	21	9	-	1	10	6	-	2	54	
GRAMALOTE	-	-	-	1	-	-	1	-	-	-	-	-	-	-	-	-	-	-	-	-	-	-	1	
HACARÍ	6	-	6	13	-	-	13	12	-	-	12	4	-	-	4	8	-	-	8	5	-	1	49	
HERRÁN	2	-	2	-	-	-	-	2	-	-	2	-	-	-	-	-	-	-	-	-	-	-	4	
LA ESPERANZA	1	-	1	10	-	-	10	13	-	1	14	6	-	1	7	2	-	-	2	19	-	-	53	
LA PLAYA	1	1	2	2	-	-	2	6	-	-	6	11	-	-	11	1	-	-	1	6	-	-	28	
LABATECA	-	-	-	1	-	-	1	-	-	-	-	-	-	-	-	-	-	-	2	-	-	-	3	
LOS PATIOS	31	6	37	43	-	4	47	35	-	3	38	49	-	8	57	38	-	4	42	28	-	6	255	
LOURDES	-	-	-	-	-	-	-	1	-	-	1	-	-	-	-	-	-	-	1	-	-	-	2	
MUTISCUA	1	-	1	-	-	-	-	1	-	-	1	-	-	-	-	1	-	-	1	-	-	-	3	
OCAÑA	42	1	43	39	-	2	41	41	-	1	42	37	-	2	39	48	-	5	53	58	-	1	277	
PAMPLONA	15	-	15	12	-	1	13	8	-	-	8	4	-	2	6	2	-	1	3	3	-	-	48	
PAMPLONITA	-	-	-	2	-	-	2	-	-	-	-	1	-	-	1	-	-	-	-	-	-	-	3	
PUERTO SANTANDER	1	1	2	2	-	1	3	5	-	-	5	2	-	1	3	1	-	1	2	2	-	-	17	
RAGONVALIA	-	-	-	3	-	-	3	-	-	-	-	3	-	-	3	-	-	-	-	7	-	-	13	
SALAZAR	-	-	-	4	1	-	5	-	-	-	-	1	-	1	2	-	-	-	-	1	-	-	8	
SAN CALIXTO	2	-	2	6	-	-	6	10	-	-	10	11	-	-	11	7	-	-	7	12	-	-	48	
SAN CAYETANO	3	-	3	4	-	2	6	-	-	-	-	8	-	-	8	4	-	-	4	2	-	-	23	
SANTIAGO	1	-	1	-	-	-	-	2	-	1	3	1	-	-	1	1	-	-	1	-	-	-	6	
SARDINATA	5	-	5	10	-	-	10	25	-	2	27	4	-	-	4	6	-	1	7	-	-	-	53	
SILOS	1	2	3	1	-	-	1	4	-	-	4	1	-	-	1	2	-	-	2	2	-	-	13	
TEORAMA	-	-	-	18	-	-	18	14	-	-	14	25	-	-	25	10	-	-	10	4	-	1	72	
TIBÚ	18	1	19	45	-	-	45	65	1	5	71	36	1	-	37	52	-	1	53	19	1	2	247	
TOLEDO	-	-	-	3	-	1	4	8	-	-	8	2	-	-	2	5	-	-	5	3	-	-	22	
VILLA CARO	-	-	-	-	-	1	1	4	-	1	5	-	-	-	-	1	-	1	2	1	-	-	9	
VILLA DEL ROSARIO	55	5	60	30	-	2	32	22	-	3	25	35	-	1	36	25	-	2	27	30	-	2	212	
SIN INFORMACIÓN	-	-	-	2	-	-	2	-	-	-	-	-	-	-	-	-	-	-	-	1	-	-	3	
TOTAL	608	57	665	733	2	44	779	736	1	45	782	755	3	47	805	634	2	51	687	594	1	46	641	4.359

Fuente: INMLCF/GCRNV/SIRDEC/SINEI

En Norte de Santander, haciendo el análisis sólo con las variables que cuentan con información, la circunstancia en la que ocurrieron los hechos que registró mayor número de casos, durante los seis años de análisis, fue la violencia sociopolítica con el 75,4%. Contrario con lo ocurrido en Antioquia y Bogotá, lugares en donde predominó la violencia interpersonal. Esta última variable, ocupó el segundo lugar en Norte de Santander con el 15,7%.

Cuadro 5. Homicidios según circunstancia del hecho. Norte de Santander, 2004 – 2009

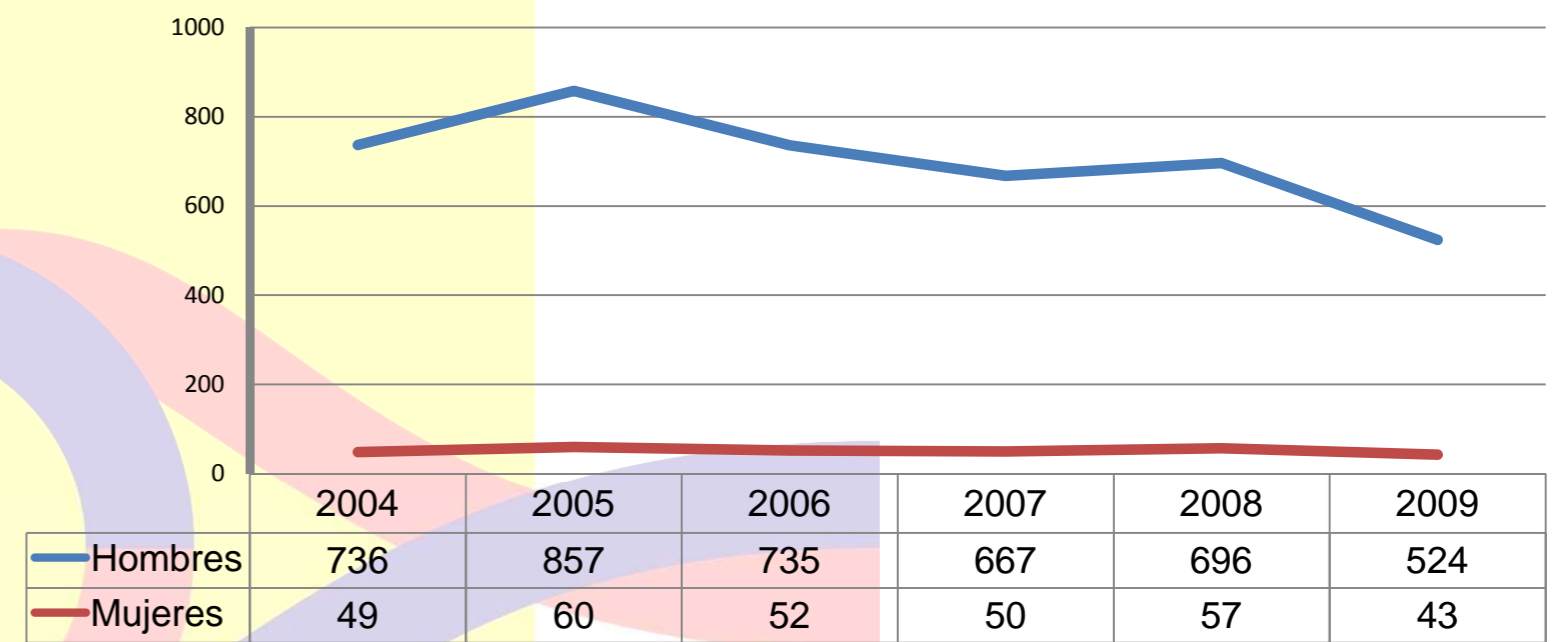
Circunstancia del hecho	2004			2005			2006			2007			2008			2009			Total general					
	Hombre	Mujer	Total	Hombre	Indet.	Mujer	Total	Hombre	Indet.	Mujer	Total	Hombre	Indet.	Mujer	Total	Hombre	Indet.	Mujer		Total				
Violencia económica	8	-	8	5	-	1	6	10	-	1	11	3	-	1	4	7	-	-	7	4	-	-	4	40
Atraco callejero	5	-	5	4	-	1	5	9	-	1	10	3	-	-	3	6	-	-	6	3	-	-	3	32
Economico	1	-	1	-	-	-	-	-	-	-	-	-	-	-	-	-	-	-	-	-	-	-	-	1
Robo Residencia - Morada	-	-	-	-	-	-	-	1	-	-	1	-	-	1	1	1	-	-	1	1	-	-	1	4
Robo Vehículo	2	-	2	1	-	-	1	-	-	-	-	-	-	-	-	-	-	-	-	-	-	-	-	3
Violencia interpersonal	32	4	36	29	-	2	31	17	-	-	17	10	-	-	10	7	-	-	7	20	-	2	22	123
Delito Sexual	-	-	-	-	-	1	1	-	-	-	-	-	-	-	-	-	-	-	-	-	-	1	1	2
Riña	23	3	26	18	-	1	19	10	-	-	10	8	-	-	8	7	-	-	7	14	-	1	15	85
Venganza - Ajuste de cuentas	9	1	10	11	-	-	11	7	-	-	7	2	-	-	2	-	-	-	-	6	-	-	6	36
Violencia intrafamiliar	5	3	8	-	-	6	6	3	-	3	6	1	-	1	2	3	-	2	5	1	-	-	1	28
Violencia contra NNA	1	-	1	-	-	-	-	-	-	1	1	-	-	1	1	-	-	-	-	-	-	-	-	3
Violencia de pareja	3	3	6	-	-	6	6	-	-	2	2	-	-	-	-	1	-	2	3	-	-	-	-	17
Violencia entre otros familiares	1	-	1	-	-	-	-	3	-	-	3	1	-	-	1	2	-	-	2	1	-	-	1	8
Violencia sociopolítica	102	8	110	104	-	-	104	154	-	2	156	97	-	1	98	86	1	5	92	28	-	2	30	590
Acción Guerrillera	12	-	12	30	-	-	30	68	-	1	69	13	-	1	14	16	-	-	16	11	-	2	13	154
Acción Militar	19	1	20	18	-	-	18	31	-	1	32	66	-	-	66	44	-	1	45	8	-	-	8	189
Asesinato Político	-	-	-	-	-	-	-	-	-	-	-	1	-	-	1	-	-	-	-	-	-	-	-	1
Durante una retención ilegal (Secuestro)	2	-	2	2	-	-	2	-	-	-	-	-	-	-	-	-	-	-	-	-	-	-	-	4
Enfrentamiento armado	33	1	34	41	-	-	41	44	-	-	44	9	-	-	9	22	-	2	24	4	-	-	4	156
Intervención Legal	4	-	4	3	-	-	3	5	-	-	5	4	-	-	4	1	-	-	1	5	-	-	5	22
Social	13	3	16	-	-	-	-	-	-	-	-	-	-	-	-	-	-	-	-	-	-	-	-	16
Terrorismo	-	-	-	-	-	-	-	-	-	-	-	-	-	-	-	1	-	-	1	-	-	-	-	1
Violencia contra grupos descalificados o marginales	2	-	2	1	-	-	1	-	-	-	-	-	-	-	-	1	-	-	1	-	-	-	-	4
Acción Paramilitar	17	3	20	9	-	-	9	6	-	-	6	4	-	-	4	2	-	2	4	-	-	-	-	43
Otras	-	-	-	-	-	-	-	-	-	-	-	-	-	-	1	1	-	-	-	-	-	-	-	1
Responsabilidad Medica / Enfermería	-	-	-	-	-	-	-	-	-	-	-	-	-	-	1	1	-	-	-	-	-	-	-	1
Sin información	461	42	503	595	2	35	632	552	1	39	592	644	3	43	690	531	1	44	576	541	1	42	584	3577
<b>Total general</b>	<b>608</b>	<b>57</b>	<b>665</b>	<b>733</b>	<b>2</b>	<b>44</b>	<b>779</b>	<b>736</b>	<b>1</b>	<b>45</b>	<b>782</b>	<b>755</b>	<b>3</b>	<b>47</b>	<b>805</b>	<b>634</b>	<b>2</b>	<b>51</b>	<b>687</b>	<b>594</b>	<b>1</b>	<b>46</b>	<b>641</b>	<b>4359</b>

Fuente: INMLCF/GCRNV/SIRDEC/SINEI

**RISARALDA**

En Risaralda, desde 2005, año cuando se llegó al número máximo de homicidios que el departamento ha tenido durante los seis años de análisis (917), los casos registrados de esta manera de violencia presentan una tendencia a la baja hasta los 567 en 2009.

Figura 4. Homicidios según año del hecho. Risaralda, 2004 - 2009



Fuente: INMLCF/GCRNV/SIRDEC/SINEI

Según el municipio del hecho, Pereira, la capital del departamento, ocupó el primer lugar con 2.378 casos durante los seis años de análisis, seguido de Dosquebradas con 889 casos. Es importante mencionar, que los dos municipios antes mencionados han logrado bajar las cifras, llegando en 2009 al número más bajo de los últimos seis años.

Así mismo, otros municipios que lograron durante el último año de análisis bajar los homicidios, son: Quinchía en donde en 2009 no se registró ningún homicidio y Apía, 8 casos en 2009.

Cuadro 6. Homicidios según municipio del hecho. Risaralda, 2004 – 2009

Municipio del hecho	2004			2005			2006			2007			2008			2009			Total general
	Hombre	Mujer	Total	Hombre	Mujer	Total	Hombre	Mujer	Total	Hombre	Mujer	Total	Hombre	Mujer	Total	Hombre	Mujer	Total	
APIÁ	19	-	19	19	2	21	10	1	11	11	1	12	9	-	9	8	-	8	80
BALBOA	4	2	6	14	-	14	6	-	6	13	-	13	6	-	6	6	-	6	51
BELÉN DE UMBRÍA	32	4	36	16	1	17	22	1	23	15	-	15	17	-	17	20	1	21	129
DOSQUEBRADAS	139	15	154	160	11	171	151	8	159	130	5	135	141	13	154	109	7	116	889
GUÁTICA	-	-	-	5	1	6	3	-	3	10	-	10	6	-	6	1	-	1	26
LA CELIA	-	-	-	3	1	4	11	-	11	6	-	6	7	-	7	1	1	2	30
LA VIRGINIA	53	1	54	44	2	46	25	3	28	24	3	27	26	1	27	23	4	27	209
MARSELLA	27	2	29	22	1	23	21	-	21	16	3	19	7	1	8	13	2	15	115
MISTRATÓ	3	-	3	15	-	15	20	1	21	14	4	18	13	-	13	5	1	6	76
PEREIRA	414	25	439	453	28	481	358	22	380	336	26	362	380	30	410	285	21	306	2.378
PUEBLO RICO	1	-	1	5	1	6	9	-	9	2	-	2	6	-	6	1	-	1	25
QUINCHÍA	6	-	6	35	8	43	16	5	21	12	1	13	5	1	6	-	-	-	89
SANTA ROSA DE CABAL	37	-	37	60	2	62	68	9	77	59	7	66	60	8	68	50	5	55	365
SANTUARIO	1	-	1	6	2	8	15	2	17	19	-	19	13	3	16	2	1	3	64
<b>TOTAL</b>	<b>736</b>	<b>49</b>	<b>785</b>	<b>857</b>	<b>60</b>	<b>917</b>	<b>735</b>	<b>52</b>	<b>787</b>	<b>667</b>	<b>50</b>	<b>717</b>	<b>696</b>	<b>57</b>	<b>753</b>	<b>524</b>	<b>43</b>	<b>567</b>	<b>4.526</b>

Fuente: INMLCF/GCRNV/SIRDEC/SINEI

Teniendo en cuenta sólo las variables de las cuales se tiene información, en el 57,4% de los homicidios en Risaralda se registró como principal circunstancia del hecho, la violencia interpersonal y dentro de esta, la subcategoría con mayor número de casos fue el Ajuste de cuentas o Venganza. El segundo lugar, lo ocupó la violencia económica con el 20,6%.

Cuadro 6. Homicidios según circunstancia del hecho. Risaralda, 2004 – 2009

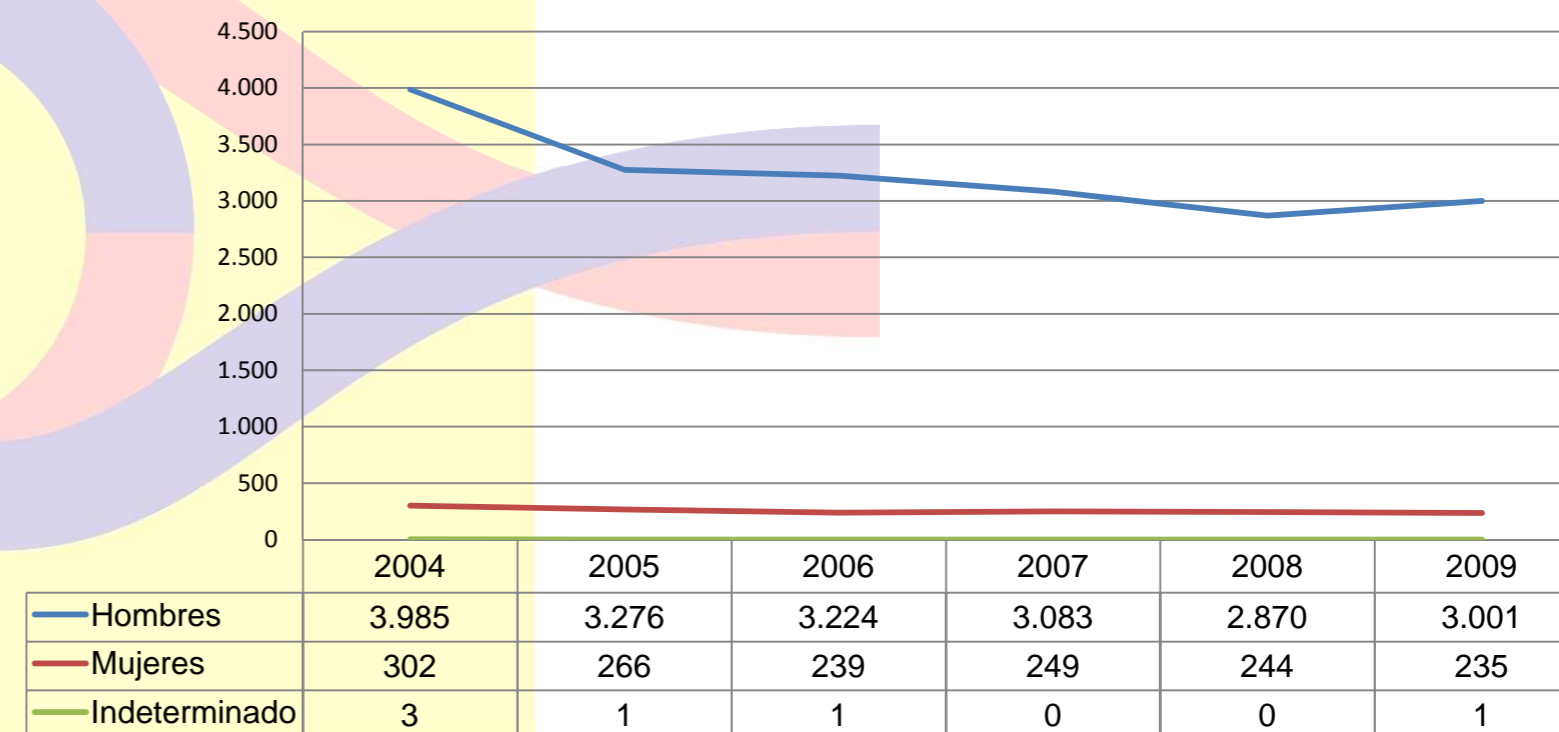
Municipio del hecho	2004			2005			2006			2007			2008			2009			Total general
	Hombre	Mujer	Total	Hombre	Mujer	Total	Hombre	Mujer	Total	Hombre	Mujer	Total	Hombre	Mujer	Total	Hombre	Mujer	Total	
Violencia económica	51	4	55	18	3	21	6	-	6	6	1	7	7	1	8	4	-	4	101
Atraco callejero	23	3	26	13	1	14	4	-	4	4	-	4	3	-	3	4	-	4	55
Económico	1	-	1	-	-	-	-	-	-	-	-	-	-	-	-	-	-	-	1
Robo entidad Bancaria o comercial	1	-	1	1	-	1	1	-	1	-	-	-	1	-	1	-	-	-	4
Robo Residencia - Morada	14	-	14	4	2	6	1	-	1	-	1	1	3	1	4	-	-	26	
Robo Vehículo	12	1	13	-	-	-	-	-	-	2	-	2	-	-	-	-	-	15	
Violencia interpersonal	180	14	194	27	1	28	16	2	18	12	1	13	13	-	13	14	1	15	281
Riña	25	2	27	7	1	8	8	1	9	1	-	1	7	-	7	4	1	5	57
Venganza - Ajuste de cuentas	155	12	167	20	-	20	8	1	9	11	1	12	6	-	6	10	-	10	224
Violencia intrafamiliar	3	1	4	1	-	1	1	1	2	1	-	1	-	-	-	-	2	2	10
Violencia contra NNA	1	-	1	-	-	-	-	-	-	-	-	-	-	-	-	-	-	-	1
Violencia de pareja	-	-	-	1	-	1	1	1	2	1	-	1	-	-	-	-	2	2	6
Violencia entre otros familiares	2	1	3	-	-	-	-	-	-	-	-	-	-	-	-	-	-	-	3
Violencia sociopolítica	44	1	45	22	1	23	5	-	5	14	1	15	6	-	6	3	-	3	97
Acción Guerrillera	7	-	7	5	-	5	-	-	-	2	-	2	-	-	-	-	-	-	14
Acción Militar	2	-	2	6	-	6	2	-	2	3	1	4	3	-	3	1	-	1	18
Durante una retención ilegal (Secuestro)	-	-	-	1	-	1	2	-	2	2	-	2	-	-	-	1	-	1	6
Enfrentamiento armado	8	1	9	6	-	6	1	-	1	6	-	6	1	-	1	-	-	-	23
Intervención Legal	4	-	4	1	-	1	-	-	-	1	-	1	1	-	1	-	-	-	7
Social	5	-	5	-	-	-	-	-	-	-	-	-	-	-	-	-	-	-	5
Terrorismo	1	-	1	-	1	1	-	-	-	-	-	-	-	-	-	-	-	-	2
Violencia contra grupos descalificados o marginales	15	-	15	-	-	-	-	-	-	-	-	-	1	-	1	-	-	-	16
Acción Paramilitar	2	-	2	3	-	3	-	-	-	-	-	-	-	-	-	1	-	1	6
Sin información	458	29	487	789	55	844	707	49	756	634	47	681	670	56	726	503	40	543	4037
<b>Total general</b>	<b>736</b>	<b>49</b>	<b>785</b>	<b>857</b>	<b>60</b>	<b>917</b>	<b>735</b>	<b>52</b>	<b>787</b>	<b>667</b>	<b>50</b>	<b>717</b>	<b>696</b>	<b>57</b>	<b>753</b>	<b>524</b>	<b>43</b>	<b>567</b>	<b>4526</b>

Fuente: INMLCF/GCRNV/SIRDEC/SINEI

### VALLE DEL CAUCA

En el Valle del Cauca se registraron, entre 2004 y 2009, 20.980 casos de homicidio. El mayor número de registros se obtuvo en 2004, 4.290 casos. En adelante, y hasta el último año del análisis, las cifras han bajado a un promedio de 3.338 homicidios por año.

Figura 5. Homicidios según año del hecho. Valle del Cauca, 2004 - 2009



Fuente: INMLCF/GCRNV/SIRDEC/SINEI

Según el municipio en donde ocurrieron los hechos, Cali ocupa el primer lugar con 10.127 casos en total durante los seis años. En 2004, fue el año cuando esta ciudad registró el mayor número de homicidios con 2.176. Para los años 2005 (1.594), 2006 (1.538), 2007 (1.521) y 2008 (1.473) se logró bajar el número de homicidios. Sin embargo, en 2009 vuelve a subir hasta llegar a los 1.825 casos.

El segundo lugar lo ocupó Buenaventura con un promedio de 302 casos por año. Alcanzando el mayor número de homicidios en 2006 con 416 casos, desde este año hasta 2009 los registros han venido bajando hasta llegar durante el último año de análisis a 145 casos, la cifra más baja entre 2004 y 2009.

Cuadro 7. Homicidios según municipio del hecho. Valle del Cauca, 2004 – 2009

Municipio del hecho	2004				2005				2006				2007				2008				2009				Total general
	Hombre	Indet.	Mujer	Total	Hombre	Indet.	Mujer	Total	Hombre	Indet.	Mujer	Total	Hombre	Indet.	Mujer	Total	Hombre	Indet.	Mujer	Total	Hombre	Indet.	Mujer	Total	
ALCALÁ	6	-	-	6	1	-	-	1	1	-	1	2	-	-	-	3	-	3	5	-	-	5	17		
ANDALUCÍA	22	-	-	22	25	-	1	26	11	-	1	12	21	1	22	16	-	16	17	-	1	18	116		
ANSERMANUEVO	2	-	-	2	12	-	1	13	3	-	-	3	-	-	-	1	-	1	3	-	-	3	22		
ARGELIA	-	-	-	-	1	-	-	1	-	-	-	-	1	-	1	1	-	1	1	-	-	1	4		
BOLÍVAR	26	1	1	28	41	-	3	44	12	-	-	12	13	-	13	11	3	14	13	-	1	14	125		
BUENAVENTURA	299	-	23	322	304	-	20	324	385	-	31	416	353	33	386	204	13	217	132	-	13	145	1.810		
BUGALAGRANDE	16	-	1	17	30	-	1	31	13	-	3	16	14	1	15	18	1	19	15	-	-	15	113		
CAICEDONIA	60	-	6	66	54	-	1	55	43	-	4	47	32	3	35	33	1	34	40	-	1	41	278		
CALIMA	23	-	2	25	9	-	5	14	25	-	-	25	3	-	3	5	2	7	13	-	1	14	88		
CANDELARIA	33	-	4	37	17	-	1	18	14	-	2	16	22	2	24	36	2	38	26	-	6	32	165		
CARTAGO	172	-	17	189	151	-	15	166	102	-	9	111	118	12	130	122	14	136	87	-	6	93	825		
DAGUA	6	-	-	6	16	-	-	16	25	-	4	29	17	-	17	23	3	26	33	-	7	40	134		
EL ÁGUILA	-	-	-	-	1	-	1	2	2	-	1	3	4	-	4	4	-	4	4	-	2	6	19		
EL CAIRO	-	-	-	-	1	-	-	1	-	-	-	-	1	-	1	6	-	6	2	-	-	2	10		
EL CERRITO	44	-	3	47	32	-	2	34	32	-	4	36	36	2	38	35	3	38	25	-	4	29	222		
EL DOVIO	28	-	2	30	13	-	1	14	14	-	1	15	6	-	6	17	-	17	12	-	1	13	95		
FLORIDA	79	-	4	83	93	-	11	104	81	-	7	88	44	6	50	28	2	30	34	-	3	37	392		
GINEBRA	16	-	-	16	8	-	1	9	13	-	-	13	5	1	6	9	-	9	6	-	2	8	61		
GUACARÍ	26	-	3	29	19	-	2	21	28	-	1	29	19	1	20	12	1	13	15	-	1	16	128		
GUADALAJARA DE BUGA	127	-	14	141	88	-	7	95	95	-	6	101	104	6	110	93	11	104	68	-	5	73	624		
JAMUNDÍ	47	1	9	57	81	-	7	88	64	-	7	71	94	7	101	71	10	81	50	1	5	56	454		
LA CUMBRE	7	-	1	8	9	-	-	9	6	-	-	6	6	-	6	3	-	3	4	-	1	5	37		
LA UNIÓN	3	-	-	3	1	-	1	2	1	-	-	1	2	-	2	37	2	39	54	-	1	55	102		
LA VICTORIA	1	-	-	1	1	-	-	1	2	-	-	2	6	-	6	11	1	12	13	-	1	14	36		
OBANDO	-	-	-	-	2	-	-	2	3	-	-	3	1	-	1	11	2	13	9	-	-	9	28		
PALMIRA	226	-	16	242	211	-	18	229	254	-	18	272	243	19	262	198	16	214	157	-	23	180	1.399		
PRADERA	34	-	3	37	36	-	2	38	30	-	3	33	43	1	44	26	4	30	21	-	2	23	205		
RESTREPO	7	-	1	8	11	-	2	13	5	-	-	5	4	-	4	7	-	7	10	-	-	10	47		
RIOFRÍO	39	-	3	42	30	-	5	35	41	-	3	44	21	1	22	22	2	24	10	-	1	11	178		
ROLDANILLO	90	-	2	92	41	-	3	44	37	-	3	40	19	1	20	43	2	45	54	-	5	59	300		
SAN PEDRO	16	-	1	17	8	-	-	8	18	-	2	20	15	1	16	13	1	14	7	-	-	7	82		
SANTIAGO DE CALI	2.034	-	142	2.176	1.481	1	112	1.594	1.439	1	98	1.538	1.396	125	1.521	1.363	110	1.473	1.716	-	109	1.825	10.127		
SEVILLA	40	-	6	46	52	-	2	54	44	-	2	46	67	-	67	53	8	61	22	-	3	25	299		
TORO	1	-	-	1	2	-	1	3	-	-	-	-	2	-	2	22	1	23	18	-	1	19	48		
TRUJILLO	15	-	-	15	22	-	1	23	20	-	-	20	12	-	12	4	1	5	8	-	-	8	83		
TULUÁ	245	-	21	266	230	-	24	254	224	-	14	238	189	19	208	184	19	203	141	-	15	156	1.325		
ULLOA	-	-	-	-	-	-	-	-	1	-	-	1	-	-	-	-	-	-	1	-	1	2	3		
VERSALLES	1	-	-	1	2	-	-	2	2	-	-	2	2	-	2	8	-	8	8	-	2	10	25		
VJES	7	-	1	8	6	-	1	7	5	-	1	6	5	-	5	8	-	8	4	-	-	4	38		
YOTOCO	17	-	3	20	23	-	7	30	15	-	-	15	17	1	18	11	-	11	15	-	1	16	110		
YUMBO	87	1	6	94	60	-	2	62	78	-	9	87	93	5	98	58	6	64	78	-	8	86	491		
ZARZAL	83	-	7	90	51	-	5	56	36	-	4	40	33	1	34	40	3	43	48	-	2	50	313		
SIN INFORMACIÓN	-	-	-	-	-	-	-	-	-	-	-	-	-	-	-	-	-	-	2	-	-	2	2		
<b>TOTAL</b>	<b>3.985</b>	<b>3</b>	<b>302</b>	<b>4.290</b>	<b>3.276</b>	<b>1</b>	<b>266</b>	<b>3.543</b>	<b>3.224</b>	<b>1</b>	<b>239</b>	<b>3.464</b>	<b>3.083</b>	<b>249</b>	<b>3.332</b>	<b>2.870</b>	<b>244</b>	<b>3.114</b>	<b>3.001</b>	<b>1</b>	<b>235</b>	<b>3.237</b>	<b>20.980</b>		

Fuente: INMLCF/GCRNV/SIRDEC/SINEI

Según la circunstancia del hecho y sólo teniendo en cuenta las variables de las cuales se tiene información, en el Valle del Cauca, la violencia interpersonal ocupó el primer lugar con el 71,2%. Dentro de esta categoría, la subcategoría Venganza o ajuste de cuentas tuvo, durante los seis años de análisis, 4.247 casos de homicidio.

Cuadro 8. Homicidios según circunstancia del hecho. Valle del Cauca, 2004 – 2009

Municipio del hecho	2004				2005				2006				2007				2008				2009				Total general
	Hombre	Indet.	Mujer	Total	Hombre	Indet.	Mujer	Total	Hombre	Indet.	Mujer	Total	Hombre	Indet.	Mujer	Total	Hombre	Indet.	Mujer	Total	Hombre	Indet.	Mujer	Total	
Violencia económica	312	-	14	326	179	-	20	199	122	-	5	127	85	4	89	60	6	66	126	-	4	130	937		
Atraco callejero	246	-	7	253	139	-	14	153	94	-	4	98	70	2	72	38	5	43	104	-	4	108	727		
Económico	5	-	2	7	-	-	-	-	-	-	-	-	-	-	-	-	-	-	-	-	-	-	-	7	
Robo entidad Bancaria o comercial	16	-	-	16	10	-	1	11	7	-	-	7	1	-	1	2	-	2	2	-	-	2	39		
Robo Residencia - Morada	20	-	2	22	15	-	5	20	13	-	1	14	10	1	11	15	1	16	8	-	-	8	91		
Robo Vehículo	25	-	3	28	15	-	-	15	8	-	-	8	4	1	5	5	-	5	12	-	-	12	73		
Violencia interpersonal	1694	-	109	1803	898	-	61	959	674	-	42	716	545	23	568	361	24	385	456	-	23	479	4910		
Delito Sexual	1	-	2	3	1	-	2	3	-	-	2	2	1	2	3	-	-	-	1	-	-	1	12		
Riña	174	-	11	185	149	-	10	159	78	-	6	84	93	4	97	38	5	43	79	-	4	83	651		
Venganza - Ajuste de cuentas	1519	-	96	1615	748	-	49	797	596	-	34	630	451	17	468	323	19	342	376	-	19	395	4247		
Violencia intrafamiliar	16	-	24	40	12	-	23	35	6	-	6	12	11	13	24	6	15	21	7	-	6	13	145		
Violencia contra NNA	5	-	5	10	1	-	2	3	2	-	2	4	-	2	2	1	2	3	-	-	-	-	22		
Violencia de pareja	5	-	18	23	6	-	19	25	2	-	4	6	-	7	7	-	10	10	1	-	6	7	78		
Violencia entre otros familiares	6	-	1	7	5	-	2	7	2	-	-	2	11	4	15	5	3	8	6	-	-	6	45		
Violencia sociopolítica	229	1	17	247	173	-	11	184	180	-	5	185	115	8	123	90	8	98	53	-	7	60	897		
Acción Guerrillera	42	-	4	46	24	-	-	24	55	-	2	57	30	1	31	19	3	22	4	-	3	7	187		
Acción Militar	15	-	2	17	20	-	-	20	33	-	-	33	24	-	24	28	-	28	6	-	-	6	128		
Asesinato Político	-	-	-	-	2	-	-	2	2	-	-	2	-	-	-	-	-	-	2	-	-	2	6		
Durante una retención ilegal (Secuestro)	4	-	-	4	6	-	-	6	-	-	-	-	2	-	2	1	-	1	2	-	1	3	16		
Enfrentamiento armado	41	-	3	44	52	-	6	58	34	-	3	37	24	-	24	12	-	12	10	-	2	12	187		
Intervención Legal	19	-	1	20	23	-	1	24	16	-	-	16	3	-	3	6	1	7	3	-	-	3	73		
Social	14	-	2	16	-	-	-	-	-	-	-	-	-	-	-	-	-	-	-	-	-	-	16		
Terrorismo	4	-	-	4	-	-	1	1	1	-	-	1	8	3	11	1	-	1	3	-	-	3	21		
Violencia contra grupos descalificados o marginales	71	-	4	75	25	-	-	25	37	-	-	37	20	4	24	22	4	26	20	-	-	20	207		
Acción Paramilitar	19	1	1	21	21	-	3	24	2	-	-	2	4	-	4	1	-	1	3	-	1	4	56		
Otras	2	-	1	3	-	-	-	-	-	-	-	-	2	-	2	-	-	-	1	-	-	1	6		
Responsabilidad Médica / Enfermería	2	-	1	3	-	-	-	-	-	-	-	-	2	-	2	-	-	-	1	-	-	1	6		
Sin información	1732	2	137	1871	2014	1	151	2166	2242	1	181	2424	2325												



INSTITUTO NACIONAL DE MEDICINA LEGAL Y CIENCIAS FORENSES

SUBDIRECCIÓN DE SERVICIOS FORENSES

GRUPO CENTRO DE REFERENCIA NACIONAL SOBRE VIOLENCIA

Realizado por

Pedro A. Carreño Samaniego

Coordinación

Sandra Lucía Moreno Lozada

INSTITUTO NACIONAL DE MEDICINA LEGAL Y CIENCIAS FORENSES